



IN BRIANZA | DI SAMANTHA GAIARA | FOTO DI JILL LEONARDI

Qui la casa, là il berceau

E per andare dall'uno all'altro, un insolito camminamento in materiali diversi, con il prato da una parte e una lunga bordura, suggestiva anche in autunno, dall'altra

In questa foto: *Hakonechloa macra* 'Aureola', graminacea rustica che predilige l'ombra. Sopra: uno scorcio del giardino con *Fagus* 'Purpurea' in veste autunnale. Pagina a lato, sotto: primo piano delle rustiche sedute in cedro adagiate sulla ghiaia; sopra: *Panicum virgatum* 'Strictum Compactum'.



Una casa ben fatta, moderna ed efficiente, protetta da un grande giardino e allo stesso tempo aperta sulla campagna appena mossa da dolci colline, nei pressi di Cantù. «I proprietari hanno voluto il mio aiuto», dice la garden designer Barbara Negretti, «per sistemare la zona antistante l'ingresso di casa: un'area un po' anonima di circa duecento metri quadrati, interessata da una fastidiosa e scomoda pendenza, che portava in direzione di una ripida scarpata, tappezzata di forsizie e ginepri». Per

rendere meglio fruibile lo spazio, fino a quel momento poco usato, Barbara Negretti come primo intervento ha spianato la pendenza con terra di riporto di qualità, arricchita con concimi e ammendanti. «Ho pensato poi che fosse l'occasione per creare una zona accogliente, dove potersi rilassare e leggere», dice. «Un punto focale interessante, da godere anche stando dentro casa».

Così la garden designer, con la collaborazione dell'appassionata proprietaria, ha disegnato e fatto realizzare un →



 In pillole

TIPOLOGIA: giardino privato.
DOVE SI TROVA: a Cantù (Como).
ESTENSIONE: 200 m² circa.
PUNTI DI FORZA: il percorso realizzato nel verde, accostando con abilità materiali e arredi fuori del comune; la presenza di specie che danno il meglio di sé nei mesi autunnali.



In questa foto: le eleganti foglie di *Mahonia confusa* 'Nara Hiri'. Sopra: il berceau in legno di faggio misura 4 per 3 m ed è alto 2,8 m. Pagina accanto: *Camellia sasanqua* e *Hydrangea macrophylla* in fiore fanno da sfondo alle poltroncine Leaf-Slitta Lounge di Arper (www.arper.com). In primo piano, fuori fuoco, *Hakonechloa macra* 'Aureola' e *Deschampsia cespitosa*.

insolito berceau lungo quattro metri, largo tre e alto 2,8, con struttura portante in listoni di legno di faggio e tondini della stessa essenza, di tre centimetri di diametro (www.consonni-legnami.com), ai quali fissare una tenda oppure appoggiare eventuali rampicanti. Sistemato in fondo al giardino, appena prima della scarpata, il berceau si raggiunge con una passeggiata di una trentina di metri, che Barbara Negretti ha voluto sottolineare realizzando un camminamento lungo il quale fosse anche possibile fermarsi e godere del paesaggio, oltre che di un nuovo punto di vista sul giardino.

Il camminamento

Si tratta di un percorso disegnato dal susseguirsi di spazi di forma quadrata, con dimensioni variabili da quattro a dodici metri quadrati, pavimentati in modo differente gli uni dagli altri. Appena varcata la soglia di casa, lastre irregolari in pietra di Luserna affondate nella ghiaia lasciano il posto a lunghe e resistenti doghe in legno composito, materiale ottenuto grazie a un procedimento che permette alla farina di legno di legarsi al polipropilene. Prima di raggiungere il berceau, anch'esso pavimentato in legno composito, un ampio spazio con ghiaia grigia di fiume accoglie un angolo relax arredato con rustiche sedute completamente naturali e a impatto zero in profumato legno di cedro. «A breve i proprietari completeranno questo intimo punto di aggregazione con un braciere in Corten, da alimentare a legna, intorno al quale sarà gradevole trascorrere anche le serate invernali», sottolinea la garden designer. Un lucido e fitto tappeto erboso affianca il camminamento, contribuendo a mettere in evidenza il disegno, mentre sul lato opposto, per contrastare la geometria dell'insieme, Barbara Negretti ha

selezionato arbusti ed erbacee perenni a portamento morbido e talvolta scarmigliato, piantati in voluminose macchie.

La bordura per l'ombra

Non è stato facile ottenere una bordura vivace, vista la posizione ombreggiata e il terreno piuttosto umido, a tendenza acida. *Hakonechloa macra* 'Aureola' ha però trovato qui l'habitat ideale, riuscendo ad animare ampie zone quasi buie con le sue foglie lanceolate, giallo brillante e verdi, che in autunno assumono sfumature porpora-dorate. «Mossa dal vento, la massa di foglie lineari e arcuate di questa graminacea ricorda le onde del mare», dice Barbara. A contrastarne la densità, ecco la nuvola di spighe lasse, alte oltre un metro, di *Panicum virgatum* 'Strictum Compactum', infiorescenze che maturano a fine estate, per diventare di un bel giallo paglia in inverno. Molto resistente al freddo, il panico va tagliata all'inizio della primavera a livello del terreno, così come la graminacea *Deschampsia cespitosa* 'Goldtau', più compatta, ma con fioritura altrettanto lieve ed evanescente.

Geranium macrorrhizum 'Bevan's Variety', *Erica carnea*, *Liriope muscari*, *Aquilegia* 'Maxi', *Helleborus niger* sono altre protagoniste della bordura di erbacee, che si sviluppa ai piedi di una quinta di arbusti come *Prunus* 'Otto Luyken', *Camellia sasanqua*, *Hydrangea macrophylla*, *Hamamelis x intermedia*, *Mahonia* 'Nara Hiri', *Sarcococca confusa*, *Olea fragrans*, *Tsuga canadensis* 'Nana', *Aucuba* 'Crotonifolia'. «Ho mantenuto quasi tutti gli alberi presenti», conclude Barbara Negretti, «fatta eccezione per alcuni abeti rossi piantati troppo vicini tra loro e troppo vicini a due faggi, ora liberi di espandere le loro chiome rosse, che in autunno danno vita a un tappeto di foglie porpora-castano sul prato». ✱



idee

per creare la stessa atmosfera

Se la pendenza è un problema

Per eliminare la pendenza che caratterizzava una parte del giardino, Barbara Negretti è ricorsa alla “terra rinforzata”, un innovativo sistema di ingegneria a basso impatto ambientale, che evita la costruzione di muri in cemento. Il contenimento della terra di riempimento si effettua infatti con reti metalliche elettrosaldate, fissate al terreno tramite picchetti metallici a U. «Pur trattandosi di un sistema piuttosto semplice», dice la garden designer, «richiede importanti accorgimenti, come per esempio la realizzazione di un impianto drenante e la posa di tessuti geotecnici. È bene quindi affidarsi a ditte specializzate».

Barbara Negretti, Fino Mornasco (Como), cell. 338 2232077,

www.barbaranegretti.it

Archiverde Giardini, Eupilio (Como), cell. 335 5854000, www.archiverdegiardini.it

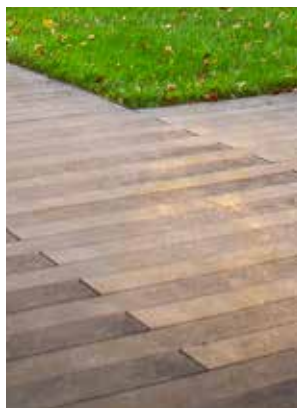


Il percorso in composito

Conosciuto anche come WPC (Wood Polimeric Composit), il materiale con il quale è stata realizzata quest'area del giardino è un composto di farine di legni tropicali e polipropilene. Resistente a intemperie e urti, è disponibile in molti colori e finiture.

Le doghe qui impiegate sono lunghe 290 cm, larghe 14 e spesse 23 cm.

Validea, Cesana Brianza (Lecco), tel. 031 658135, www.validea.it



Le sedute in massello

Rustici e allo stesso tempo moderni ed essenziali, gli sgabelli Natura Legno Vivo, utilizzabili anche come tavolini, sono realizzati artigianalmente partendo da sezioni di tronco di cedro, essenza naturalmente profumata. Levigati e scortecciati, mostrano sulla seduta gli anelli concentrici di crescita dell'albero. Diverse le finiture disponibili, come le altezze e i diametri.

Riva 1920, Cantù (Como), tel. 031 733094, www.riva1920.it



La rustica Mahonia

Importata dalla Cina di recente, *Mahonia confusa* 'Nara Hiri' è una varietà priva di spine, con foglie lunghe e strette dai margini ondulati, che conferiscono alla pianta un aspetto morbido.

Sempreverde, piuttosto rustica e amante dell'ombra, raggiunge all'incirca il metro di altezza e fiorisce di giallo limone da ottobre a dicembre.

Vivaio Alpiflora, Bellagio (Como), tel. 031 951131 (il vivaio riceve dietro appuntamento).



Nuvole di Panicum

Alto fino a 120 cm, *Panicum virgatum* 'Strictum Compactum' è un fitto cespo colonnare di foglie grigio-verdi larghe circa 1 cm, che in autunno diventano color paglia. Le vaporose pannocchie lasse e ramificate compaiono tra luglio e ottobre. Rustico e da mezz'ombra, va tagliato alla base a fine febbraio e innaffiato poco.

Azienda agricola Erbe e Fiori, San Paolo (Brescia), cell. 327 5665238 www.valterangeli.it