

Due simmetrici muri verdi

Riuscito mix di piante con foglie di forme, colori e tessiture diversi, sono la gradevole e insolita particolarità di questo terrazzo di Samantha Gaiara - foto di Jill Leonardi

In questa foto: riuniti in grappoli terminali, i fiori di colore rosa di *Escallonia laevis* 'Pink Elle' si schiudono per una ventina di giorni a partire dalla fine della primavera. Sotto: primo piano di una delle due pareti verdi laterali, sotto la cui ombra sono state create le zone salotto.

Escallonia laevis
'Pink Elle' a pag. 27

Sopra: la bordura di *Escallonia laevis* 'Pink Elle', fiorita in primavera-estate, delimita il tratto più stretto del terrazzo. Sullo sfondo una delle pareti verdi.

Sopra: il terrazzo visto dall'alto. Sotto: un dettaglio della parete verde con *Kirengeshoma palmata*, *Heuchera* 'Palace Purple' e *Carex* 'Evergold'.

IL PUNTO
FORTE:
IL RIGOGLIO
DEI DUE
MURI VERDI

24

terrazzi&balconi

terrazzi&balconi



LE PIANTE

L'arbusto tondeggiante

✱ *Escallonia laevis* 'Pink Elle' è una cultivar selezionata di recente, apprezzata per le foglie piuttosto grandi e finemente dentellate, verde brillante e per i fiori riuniti in vistosi grappoli rosa acceso, portati all'apice dei rami. Si tratta di un arbusto sempreverde di medie dimensioni (raggiunge al massimo 1,5 m di altezza), dalla crescita ordinata, adatto a posizioni soleggiate e alla coltivazione in vaso. Interessante sia come esemplare unico sia per realizzare bordure miste e siepi, tollera bene freddo, siccità e salsedine e si adatta a qualunque terreno. Per mantenerlo fitto, va potato dopo la fioritura. **Dove si trova:** Vivai Nord



GLI ARREDI A TUTTO COLORE

Disponibili in molti bellissimi colori, i pouf e la poltrona della serie **Otto di Paola Lenti** sono caratterizzati da imbottitura in microsfere di polipropilene e rivestimento sfoderabile in corda Rope o Twiggy. **Info:** www.paolalenti.it



SOTTO I PIEDI, IL CALORE DEL TEK

Posato con viti a scomparsa su travetti in alluminio, il **tek Asia di Scelte d'Autore** è disponibile in doghe trattate a olio lunghe da 12 a 24 cm, larghe 70, 90 o 120, e spesse 2. **Info:** www.sceltedautore.net



L'IDEA

Quadri verdi alle pareti

Si chiama **Flexiverde Vydro** il sistema di **Poliflor** con il quale realizzare pareti verdi su misura. È costituito da un materassino di radicamento spesso 7-10 cm, composto da un sandwich di geosintetici ad alta tenacità, dentro cui le piante, alloggiare con il loro pane di terra in apposite tasche ricavate nello strato più esterno, possono allungare le radici. Il materassino, dotato di sistema d'irrigazione integrato (controllabile anche da remoto, mediante centralina) è fissato a un telaio metallico che viene agganciato alla parete. **Info:** www.poliflor.net

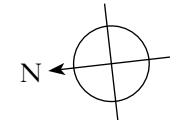


Sopra: ancora un colpo d'occhio su una delle due pareti verdi, con le piante disposte a formare macchie irregolari di colore.

A sinistra: la poltrona Ami di Paola Lenti è ombreggiata da *escallonia* e *Phormium tenax*.

Rigore ed eleganza. Bastano queste parole per definire il terrazzo di Saronno (Varese), della cui sistemazione è stata incaricata la garden designer Barbara Negretti. Committenti, una coppia con figli. «Quando mi è stato affidato l'incarico», dice Negretti, «lungo l'affaccio a ovest cresceva una siepe di *Ilex crenata* che chiudeva la vista, mentre falsi gelsomini rivestivano le pareti a nord e a sud». All'ultimo piano di una moderna palazzina, senza nessun edificio troppo vicino da nascondere, il terrazzo gode di una vista che merita di essere valorizzata, ma d'estate necessita di una buona schermatura dal sole. «Ho sfruttato le due zone agli estremi del terrazzo», dice la garden designer, «per realizzare angoli relax speculari, delimitati da fioriere lunghe un metro, larghe e alte 60 centimetri, dove ai piedi di *Carpinus betulus* allevati a spalliera, per garantire l'ombra necessaria senza togliere spazio, ho piantato un nastro di *Liriope muscari*». A rompere la rigidità dei carpini in forma, contribuiscono, nelle vicine fioriere, le foglie slanciate di *Phormium tenax*, ma soprattutto le pareti verdi che rivestono i lati corti del terrazzo. Le ha adattate agli spazi, realizzando anche la vasca di raccolta e scarico dell'acqua d'irrigazione direttamente in gronda, Giorgio Schiavio del Giardino dei semplici di Como (cell. 335 6348190); poi, insieme con Barbara, ha scelto le specie e le varietà più adatte a creare un morbido quadro tridimensionale. «Abbiamo mescolato piccoli arbusti come *Cotoneaster*, *abelia* e *pitoforo*», dicono, «con erbacee perenni come *euchera*, *bergenia* e *carex*, coltivati in vasetti di 9 centimetri di diametro». A far da contrappunto a tanta esuberanza, nella porzione più stretta del terrazzo, è stata realizzata una bordura di *Escallonia laevis* 'Pink Elle', dietro la quale fanno capolino *Stipa tenuissima* e *Verbena* 'Lollipop', coltivate in fioriere in cemento poste al di fuori della balaustra. ●

SCHEMA DEL TERRAZZO (50 m²)



- 1. *Abelia grandiflora* 'Prostrata', *Bergenia cordifolia* 'Rosea', *Carex oshimensis* 'Evergold', *Ceanothus repens*, *Cotoneaster* 'Streib's Findling', *Erigeron karvinskianus*, *Heuchera brizoides*, *Heuchera* 'Palace Purple', *Iberis sempervirens*, *Kirengeshoma palmata*, *Nandina* 'Fire Power', *Pittosporum tobira* 'Nanum'.
- 2. *Escallonia* 'Pink Elle'.
- 3. *Carpinus betulus*, *Liriope muscari*.
- 4. *Phormium tenax*.
- 5. *Stipa tenuissima*, *Verbena* 'Lollipop'.



La progettista Barbara Negretti